

Les fiches du Pôle Image

Enregistrer ses données : enregistrer  
quoi, comment ?

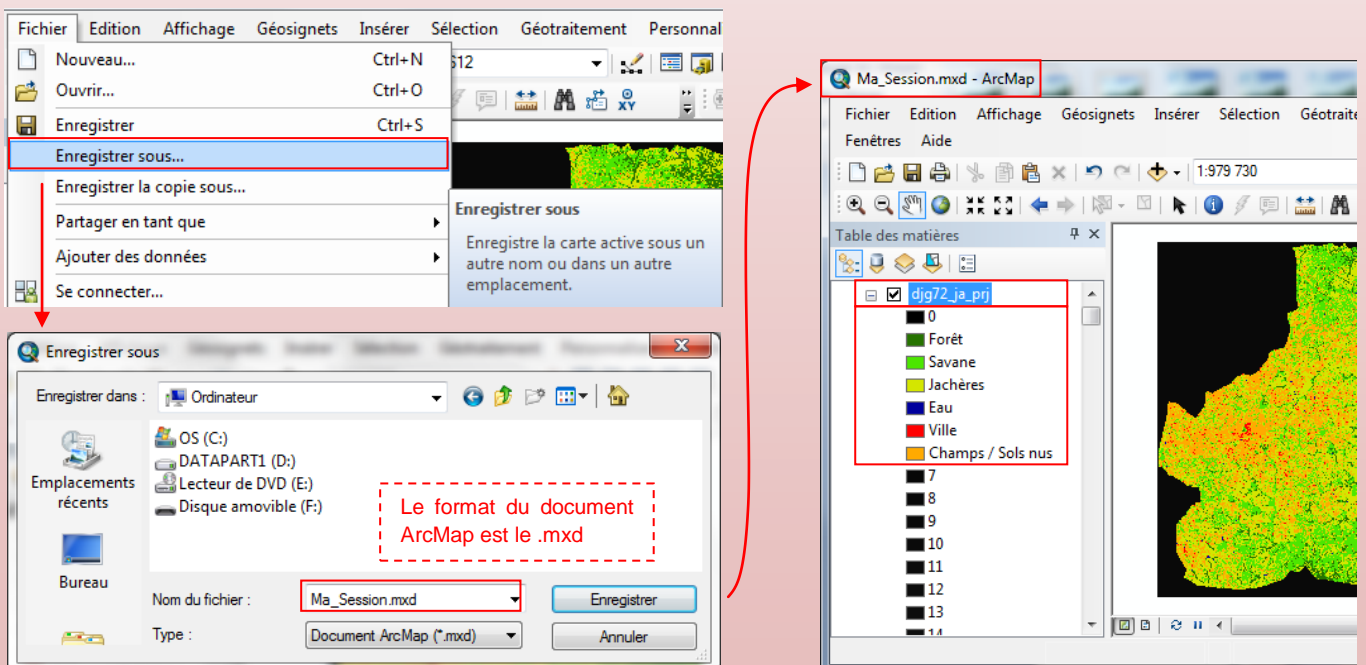
ArcGIS 10.1

Dans ArcGIS, il existe plusieurs commandes qui vous permettent de sauvegarder votre travail. Attention cependant à utiliser la bonne en fonction du type d'élément que vous souhaitez sauvegarder ; vous avez le choix entre 4 possibilités :

- (1) sauvegarder votre session de travail sous la forme d'un "document ArcMap" ;
- (2) enregistrer les modifications apportées à une couche vectorielle lors d'une digitalisation d'objets ;
- (3) créer une nouvelle couche à partir d'une couche existante, soit en la dupliquant intégralement, soit en la dupliquant partiellement en exportant une sélection d'objets ;
- (4) enregistrer une couche créée par le biais d'un outil de géotraitement.

### 1. Sauvegarder une session de travail active

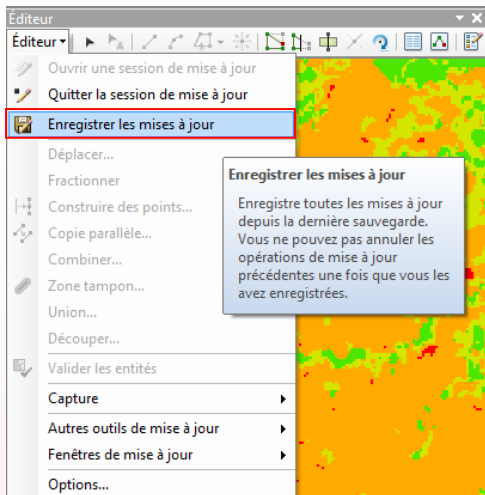
Lorsque vous lancez une nouvelle session d'ArcGIS, vous allez par la suite charger des données, en créer de nouvelles, les mettre en forme par le biais d'une symbologie graphique, voire procéder à la mise en page d'une carte. Pour éviter de tout recommencer à chaque nouvelle séance, vous pouvez enregistrer l'état de votre travail à la fin de votre session, sous la forme d'un "document ArcMap" qui garde alors en mémoire l'ensemble des couches ouvertes sous la forme de liens dynamiques vers les dossiers contenant ces couches, les symbologies graphiques, ainsi que la mise en page cartographique si elle existe. Pour ce faire, vous devez utiliser la commande "Enregistrer sous" du menu "Fichier" :



Mais attention, lorsque vous enregistrez un document ArcMap, vous n'enregistrez pas par la même occasion le contenu des couches.

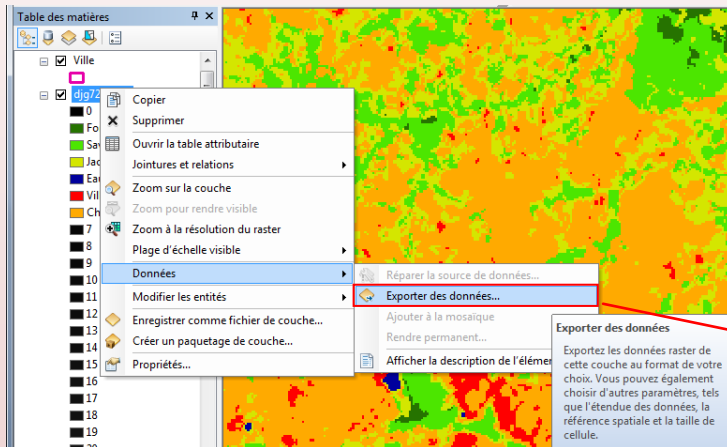
Et puisqu'il s'agit d'un fichier dynamique qui enregistre des chemins d'accès aux données, si vous déplacez vos données, vous cassez les liens et il faudra alors les redéfinir lors de l'ouverture de la session suivante.

## 2. Enregistrer les mises à jour lors d'une digitalisation d'objets au sein d'une couche



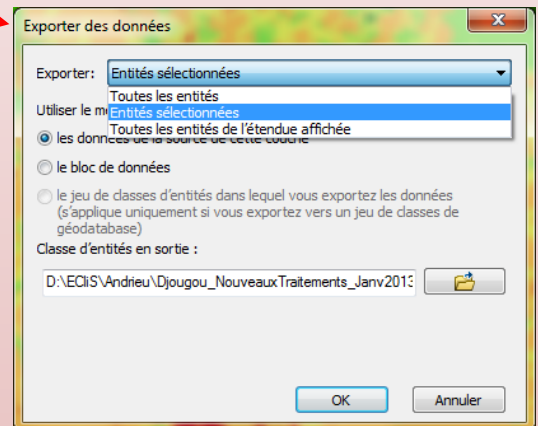
Pour effectuer la digitalisation de vos objets (point, ligne, polygone) dans une couche donnée, vous avez dû ouvrir une session de mise à jour à partir de la barre d'outils "Editeur". C'est également à partir de cette barre d'outils "Editeur" que vous allez donc pouvoir enregistrer les modifications que vous avez apportées à la couche. Il s'agit là de la seule manière d'enregistrer les digitalisations que vous avez effectuées.

## 3. Enregistrer une nouvelle couche à partir d'une couche existante

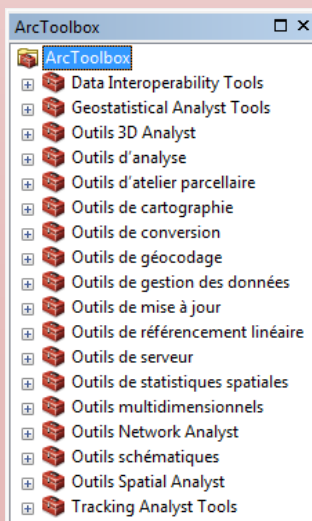


Il est possible de dupliquer totalement une couche existante (vectorielle ou raster) en utilisant la commande "Exporter des données". Pour cela, il suffit de faire un clic-droit sur la couche dans la table des matières et d'utiliser la commande "Données/Exporter des données" ; il est possible, pour les couches vectorielles seulement, de choisir de n'exporter qu'une sélection d'objets qui a été effectuée au préalable sur la couche :

La nouvelle couche est ainsi enregistrée au moment de son "export".



## 4. Enregistrer une couche créée par géotraitement



En utilisant les outils de l'ArcToolBox, soit vous modifiez une couche existante, soit vous en créez une nouvelle. Dans les deux cas, le résultat du traitement est enregistré automatiquement lors de sa création et vous n'avez rien de plus à faire pour enregistrer vos données.

Attention simplement à bien définir le nom et l'emplacement de la couche qui sera créée en sortie du géotraitement.